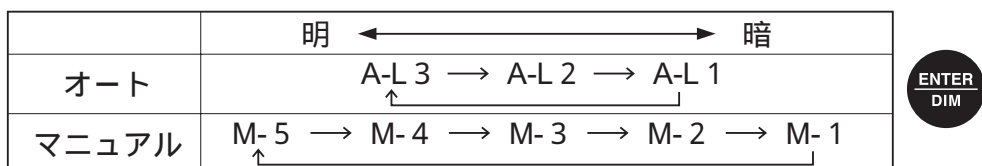


## ご使用方法(お客様へ)

### 3. 各動作モード

セットアップモードの調光設定でオートを選択している場合、DIM(ENTER)スイッチで3段階の自動明るさレベル調整ができます。マニュアルを選択している場合は、DIM(ENTER)スイッチで5段階の固定明るさレベル調整ができます。



#### B)Defi-Linkシステムにリンクしてご使用の場合

～ の操作時には、Defi-Link Control Unit II(又はDefi-Link Control Unit) の取扱説明書をご参照ください。

#### リアルモード



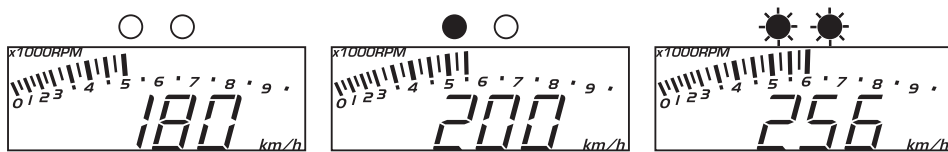
現在の車速・エンジン回転数・油圧・燃圧・油温・水温・排気温度が表示されます。SELECT/BAR SELECTスイッチを押すとデジタル部・バー部の表示機種が切り替わります。センサーが接続されていない機種は選択できません。



デジタル部表示切替 車速 → 水温 → 油温 → 油圧 → 排気温度 → 燃圧

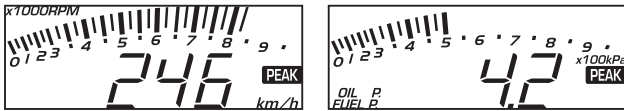


バー部表示切替 エンジン回転数 → 油圧 → 燃圧 注) セットアップモードの単位設定でMPH、F、PSIを選択している場合はバー部はエンジン回転数表示のみとなります。



セットアップモードのタコワーニング設定で設定したタコワーニング1設定値以上になると緑LEDが点灯し、Defi-Link Control Unit II(又はDefi-Link Control Unit)で設定したタコワーニング設定値以上になると緑LED、赤LEDが点滅します。セットアップモードのタコワーニング2設定値は設定できません。

## ピークモード



Defi-Link Control Unit II(又はDefi-Link Control Unit)のPEAKスイッチを押すと、デジタル部、バー部に設定されている機種のパーク値が表示されます。SELECT/BAR SELECTスイッチで、表示機種の切替ができます。ピークモード時にDefi-Link Control Unit II(又はDefi-Link Control Unit)のPEAKスイッチを押すと、リアルモードに戻ります。



デジタル部表示切替

車速MAX → 車速MIN → エンジン回転数 → 水温 → 油温 → 油圧 → 排気温度 → 燃圧

注)車速MINは車速単位(km/h・MPH)が点滅し、RECモード中の最小値が表示されます。



バー部表示切替

エンジン回転数 → 油圧 → 燃圧

注)セットアップモードの単位設定でMPH、F、PSIを選択している場合はバー部はエンジン回転数表示のみとなります。

注) Defi-LinkシステムにリンクしているときはD.C.UnitのPEAKスイッチは無効となります。

## ピークリセットモード



ピークモードでDefi-Link Control Unit IIのUPスイッチを押すと(又はリアルモード、ピークモード、ワーニングモードでDefi-Link Control UnitのPEAKスイッチを2秒以上長押しすると)、ピーク値がクリアされます。

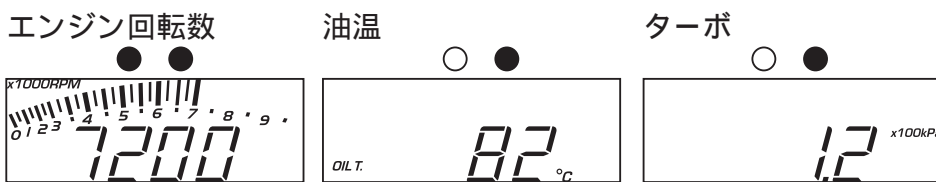
注) Defi-LinkシステムにリンクしているときはD.C.UnitのPEAKスイッチは無効となります。

## スペシャルモード



セットアップモードのスペシャル表示設定をONに設定している場合に、リアルモードで車速入力が0km/h(0MPH)が10秒以上続くと、デジタル部にエンジン回転数が表示されるスペシャルモードになります。車速が0km/h(0MPH)よりも大きくなるか、D.C.Unitのいずれかのスイッチを押すと、リアルモードに戻ります。

## ワーニングセットモード



表示の一例です。

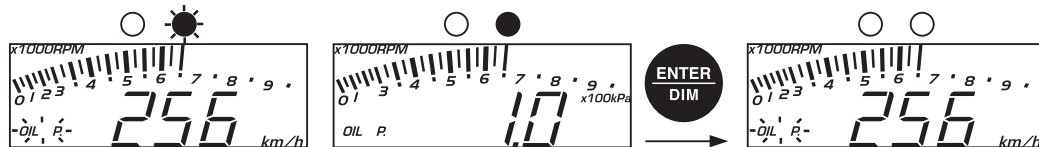
Defi-Link Control Unit IIのWARN SETスイッチ(又はDefi-Link Control UnitのSELECTスイッチ)を押すと、ワーニングセットモードになり、ワーニング設定可能な機種がデジタル部に表示されます。

## ワーニングモード

Defi-Link Control Unit II(又はDefi-Link Control Unit)で設定したワーニング設定値以上になった場合や、センサーオープン/ショートになった場合にワーニング表示を行います。

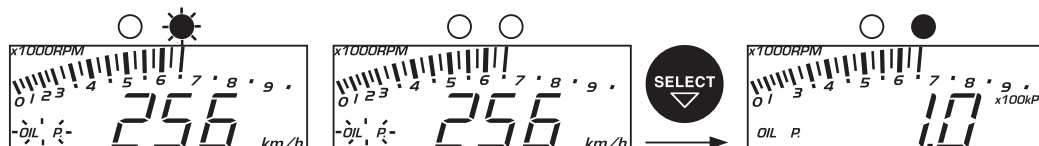
タコワーニングが発生した場合はタコワーニングが最優先で表示されます。  
ターボ・インテークマニホールドプレッシャーのワーニングは表示されません。  
10km/h(6MPH)未満では油圧のワーニングは表示されません。

### I) セットアップモードのオートワーニング設定がONの場合



ワーニングが発生すると、赤LEDとワーニング発生機種マークが点滅します。ワーニングブザーをONに設定していると、赤LEDの点滅タイミングに合わせてブザーが鳴ります。1秒後に赤LEDと機種マークが点灯に変わり、デジタル部にワーニング発生機種の現在の値が表示されます。複数の機種でワーニングが発生した場合は後から発生した機種のワーニング表示となります。ENTERスイッチで、表示が切り替わる前の表示機種に戻ります。ワーニング状態が継続されていると機種マークが点滅します。

### II) セットアップモードのオートワーニング設定がOFFの場合



ワーニングが発生すると、赤LEDとワーニング発生機種マークが点滅します。ワーニングブザーをONに設定していると、ブザーが赤LEDの点滅タイミングに合わせて鳴ります。1秒後に赤LEDは消灯し、ブザーは消え、ワーニングが発生した機種マークがより早く点滅します。SELECTスイッチでデジタル部の機種を切り替えてワーニング発生機種を選択すると、赤LEDが点灯しブザーが鳴ります。複数の機種でワーニングが発生した場合は、複数の機種マークが点灯または点滅します。(デジタル部に選択されている機種は点灯、それ以外の機種は点滅。)

## 自己診断機能



ワーニングセンサーオープン  
センサーのオープン不良や、センサーハーネスの接続不良、断線の場合に表示します。



センサーショート  
センサーのショート不良や、センサー信号線のグランドショート、ボディーへの噛み込みの場合に表示します。



シリアルエラー  
Defi-Linkシステムから送信されるシリアル信号が正常に受信できない場合に表示します。



気筒数設定エラー  
Defi-Link Control Unit II(又はDefi-Link Control Unit)の気筒数設定をしていない場合や、Defi-Link Control Unit IIのMETER OUTPUT2とD.C.UnitのLINKを間違って接続している場合に表示されます。

## RECモード



車速が1km/h (1MPH) 以上のときに、Defi-Link Control Unit II(又はDefi-Link Control Unit)のRECスイッチを押すと、RECモードになり、接続しているセンサーデータおよび車速データが最大3分間記録されます。RECモード中は『R』マークが点灯します。RECモード中にSELECT/BAR SELECTスイッチを押すと、デジタル部/バー部の機種切替ができます。

注) 車速が1km/h (1MPH) 以上でRECモード判定を行っておりますので、ご注意ください。停止している状態でRECスイッチを押しても車速は記録されず、PLAYモードになります。

## PLAYモード



車速が0km/h (0MPH) のときに、Defi-Link Control Unit IIのPLAYスイッチを押すと(又はDefi-Link Control UnitでPEAK MODEの場合にREC/PLAYスイッチを押すと)、PLAYモードになり、RECモードで記録したデータを再生します。PLAYモード中は『P』マークが点灯します。PLAYモード中にSELECT/BAR SELECTスイッチを押すと、デジタル部/バー部の機種切替ができます。

注) Defi-Link Control Unit II(又はDefi-Link Control Unit)で一時的停止・早送り・逆戻しをした場合には、その後の車速再生ができませんのでご注意ください。(再度最初からPLAYすると車速も正常に表示されます。)車速が0km/h (0MPH) の状態で操作してください。走行状態でPLAYスイッチを押しても車速は再生されず、RECモードになります。

## ウォームアップモード



Defi-Link Control Unit II (又はDefi-Link Control Unit)に水温または油温センサーを接続し、かつ、セットアップモードのウォームアップ設定で水温または油温の設定をしている場合に適用されます。オープニングモード終了後、センサー入力値が設定値未満だった場合、ウォームアップモードになり、モード中は左端の7セグメントの外周を回る表示になります。ウォームアップモード表示中にSELECTスイッチでデジタル部の表示を他の機種に切り替えた場合、温度単位マーク(・F)が点滅します。エンジンが温まってセットアップモードのウォームアップ設定で設定した値以上になると、ウォームアップモードは終了し、通常の見出しに戻ります。

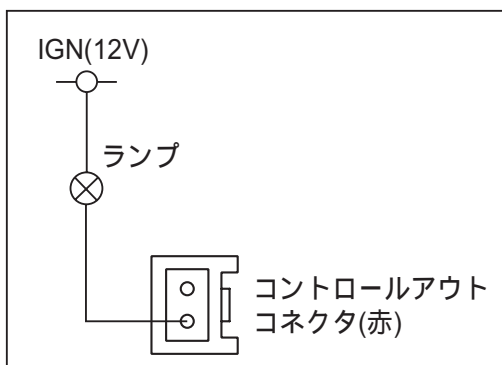
## コントロールアウト

Defi-Link Control Unit II (又はDefi-Link Control Unit)に水温または油温センサーを接続し、かつ、セットアップモードのコントロールアウト設定で水温または油温の設定をしている場合、設定値以上になるとコントロールアウトハーネスにON出力を行います。

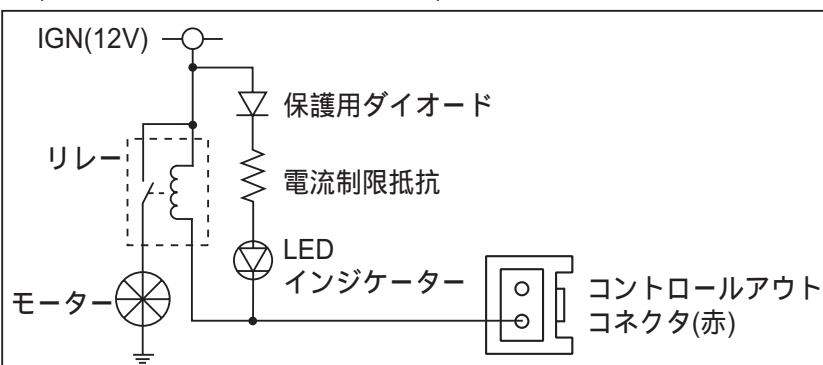
### ⚠ 注意

未使用の場合は何も接続しないでください。  
コントロールアウトの負荷電流は300mA以下です。  
スペシャルモード表示時は出力がOFFとなります。  
コントロールアウトで動作させる他の製品の故障については、弊社は一切責任を負いません。

a) 直接接続でワーニングランプとしての使用例



b) リレーを使用してモーターを動作させる場合の使用例 (LEDインジケータ同時装着例)



注) IGN(12V)は必ずイグニッションONで12Vの線に接続してください。常時電源に接続するとイグニッションOFFしても製品の電源がOFFされません。